

COPYRIGHT © Hangzhou EZVIZ Software Co., Ltd. ALLE RECHTE VORBEHALTEN.

Alle Informationen, einschließlich Wortlaute, Bilder und Grafiken, jedoch nicht darauf beschränkt, sind das Eigentum von Hangzhou EZVIZ Software Co., Ltd. (nachstehend als „EZVIZ“ bezeichnet). Dieses Benutzerhandbuch (nachstehend als „das Handbuch“ bezeichnet) darf ohne vorherige schriftliche Genehmigung von EZVIZ weder ganz noch teilweise reproduziert, geändert, übersetzt oder verbreitet werden. Sofern nicht anderweitig vereinbart, bietet EZVIZ keine ausdrückliche oder implizierte Gewährleistung oder Garantie bezüglich der Bedienungsanleitung.

Über dieses Handbuch

Die Bedienungsanleitung beinhaltet Anleitungen zur Verwendung und Verwaltung des Produkts. Bilder, Diagramme, Abbildungen und alle sonstigen Informationen dienen nur der Beschreibung und Erklärung. Die Änderung der in der Bedienungsanleitung enthaltenen Informationen ist aufgrund von Firmware-Aktualisierungen oder aus anderen Gründen vorbehalten. Die aktuelle Version finden Sie auf der [EZVIZ™ Website \(http://www.ezviz.com\)](http://www.ezviz.com).

Überarbeitungsdatensatz

Neue Veröffentlichung – August 2025

Markenrechtlicher Hinweis

EZVIZ™,  und andere Marken und Logos von EZVIZ sind das Eigentum von EZVIZ in verschiedenen Ländern.

Andere nachstehend erwähnte Marken und Logos stehen im Besitz der entsprechenden Eigentümer.

Haftungsausschluss

SOWEIT GESETZLICH ZULÄSSIG WIRD DAS BESCHRIEBENE PRODUKT MIT SEINER HARDWARE, SOFTWARE UND FIRMWARE OHNE MÄNGELGEWÄHR, MIT ALLEN FEHLERN UND FEHLFUNKTIONEN DELIEFERT, UND EZVIZ GIBT KEINE AUSDRÜCKLICHEN ODER IMPLIZIERTEN GARANTIE, EINSCHLIEßLICH UND OHNE EINSCHRÄNKUNG, DER MARKTFÄHIGKEIT, ZUFRIEDENSTELLENDEN QUALITÄT, EIGNUNG FÜR EINEN BESTIMMTEN ZWECK UND NICHTVERLETZUNG DER RECHTE DRITTER. AUF KEINEN FALL HAFTEN EZVIZ, SEINE GESCHÄFTSFÜHRER, ANGESTELLTEN, MITARBEITER ODER PARTNER FÜR BESONDERE, ZUFÄLLIGE, DIREKTE ODER INDIREKTE SCHÄDEN, EINSCHLIEßLICH, JEDOCH NICHT DARAUF BESCHRÄNKT, VERLUST VON GESCHÄFTSGEWINNEN, GESCHÄFTSUNTERBRECHUNG ODER VERLUST VON DATEN ODER DOKUMENTATIONEN IN VERBINDUNG MIT DER VERWENDUNG DIESES PRODUKTS, SELBST WENN EZVIZ ÜBER DIE MÖGLICHKEIT DERARTIGER SCHÄDEN INFORMIERT WAR.

IN DEM NACH GELTENDEM RECHT MAXIMAL ZULÄSSIGEN UMFANG IST DIE GESAMTHAFTUNG VON EZVIZ FÜR ALLE SCHÄDEN IN KEINEM FALL HÖHER ALS DER URSPRÜNGLICHE KAUFPREIS DES PRODUKTS.

EZVIZ ÜBERNIMMT KEINE HAFTUNG FÜR PERSONEN- ODER SACHSCHÄDEN INFOLGE VON PRODUKTAUSFALL ODER SERVICEEINSTELLUNG, DIE DURCH: A) UNSACHGEMÄßE INSTALLATION ODER NUTZUNG, DIE NICHT DEN ANFORDERUNGEN ENTSPRICHT, B) SCHUTZ NATIONALER ODER ÖFFENTLICHER INTERESSEN, C) HÖHERE GEWALT, D) SIE SELBST ODER DRITTE, EINSCHLIEßLICH, ABER NICHT DARAUF BESCHRÄNKT, DIE VERWENDUNG VON PRODUKTEN, SOFTWARE, ANWENDUNGEN UND ANDEREN PRODUKTEN DRITTER VERURSACHT WERDEN.

BEZÜGLICH PRODUKTEN MIT INTERNETZUGANG ERFOLGT DIE VERWENDUNG DER PRODUKTE AUSSCHLIEßLICH AUF EIGENES RISIKO. EZVIZ IST NICHT FÜR ANORMALEN BETRIEB, DATENSCHUTZVERSTÖßE ODER ANDERE SCHÄDEN AUFGRUND VON CYBERATTACKEN, HACKERANGRIFFEN, VIREN ODER ANDEREN INTERNET-SICHERHEITSRISIKEN VERANTWORTLICH; EZVIZ BIETET JEDOCH AUF ANFRAGE ZEITGERECHTE TECHNISCHE UNTERSTÜTZUNG. ÜBERWACHUNGS- UND DATENSCHUTZGESETZE VARIIEREN JE NACH RICHTSBARKEIT. ÜBERPRÜFEN SIE VOR DER VERWENDUNG DIESES PRODUKTS ALLE RELEVANTEN GESETZE IN IHRER RICHTSBARKEIT, UM SICHERZUSTELLEN, DASS IHRE VERWENDUNG GEGEN KEINE GELTENDEN GESETZE VERSTÖßT. EZVIZ HAFTET NICHT, FALLS DIESES PRODUKT FÜR UNGESETZLICHE ZWECKE VERWENDET WIRD.

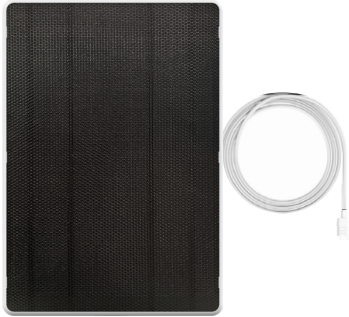
FÜR DEN FALL VON WIDERSPRÜCHEN ZWISCHEN DEM VORSTEHENDEN UND DEM GELTENDEN RECHT GILT DAS LETZTERE.

Inhalt

Übersicht.....	1
1. Lieferumfang.....	1
2. Grundlagen.....	2
Gerät aufladen.....	3
1. Netzadapter-Ladung	3
2. Solar-Photovoltaik-Ladung	3
Fügen Sie das Gerät zur EZVIZ-App hinzu	4
Installation	5
1. Montageort	5
2. Montagehalterung installieren	6
3. Gerät installieren	7
4. Verbinden Sie sich mit einer Batteriekamera	8
Anhang.....	9
1. Wiederaufladbarer Lithium-Ionen-Batterie.....	9
2. Informationen Für Private Haushalte	10

Übersicht

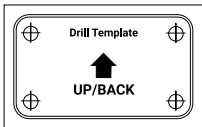
1. Lieferumfang



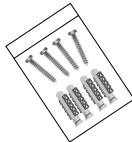
Solarmodul mit Batteriespeicher (×1)
(hiernach als Gerät bezeichnet)



Montagehalterung (×1)



Bohrschablone (×1)



Schraubensatz (×1)



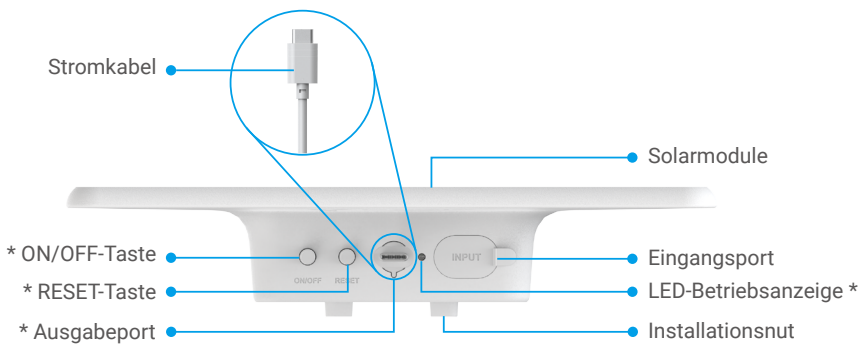
Rechtliche Informationen (×2)



Kurzanleitung (×1)

 Das Erscheinungsbild des Geräts hängt von dem ab, das Sie gekauft haben.

2. Grundlagen



Name	Beschreibung
LED-Betriebsanzeige	<ul style="list-style-type: none">• • Blinkt langsam grün: Aufladen.
	<ul style="list-style-type: none">■ Leuchtet Grün: Vollständig geladen.
	<ul style="list-style-type: none">• • Blinkt langsam blau: Ordnungsgemäße Funktion.
	<ul style="list-style-type: none">■ Durchgehend Blau für 5 Sekunden: Zurücksetzung erfolgreich.
	<ul style="list-style-type: none">■ Leuchtet rot: Akkustand niedrig Verbleibend: 3 %-10 %
	<ul style="list-style-type: none">• • • Blinkt schnell Rot: Akkustand niedrig (Verbleibend: < 3%)
ON/OFF-Taste	<ul style="list-style-type: none">• Einschalten: Taste 2 Sekunden gedrückt halten.• Ausschalten: Taste 4 Sekunden gedrückt halten.• Das Gerät kann während des Ladevorgangs nicht ausgeschaltet werden.
RESET-Taste	<p>Drücken Sie die Taste 3 Mal kurz, um alle Parameter auf die Standardeinstellungen zurückzusetzen.</p> <ul style="list-style-type: none">• Dieser Vorgang wird die historischen Verbindungs- und Bindungsinformationen des Geräts löschen. Bitte gehen Sie vorsichtig vor.
Ausgabeport	Verbinden und Stromversorgung für EZVIZ-Batteriekameras herstellen.

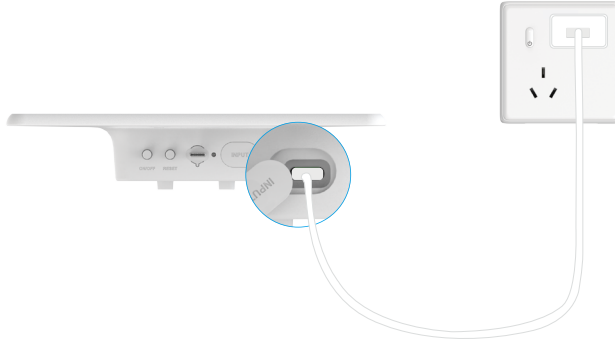
Gerät aufladen

Dieses Gerät unterstützt zwei Lademethoden: Laden mit Netzadapter und Laden mit Solarphotovoltaik. Für die Ersteinrichtung wird empfohlen, das Gerät vollständig aufzuladen.

- Bitte laden Sie das Gerät nicht auf, wenn die Temperatur 50 Grad Celsius überschreitet oder unter -20 Grad Celsius liegt.
- Das Gerät schaltet sich während des Ladevorgangs automatisch ein und kann nicht ausgeschaltet werden. Zum Ausschalten zuerst die Stromversorgung trennen.

1. Netzadapter-Ladung

Verbinden Sie das Gerät mit einer Steckdose über einen Netzadapter (DC5V 2A, separat erhältlich) und ein Netzkabel zum Aufladen.



- Es ist nicht erlaubt, das Gerät mit einem Netzadapter im Freien zu laden.
- Beim Aufladen schaltet sich das Gerät automatisch ein.
- Die Steckdose muss in der Nähe des Netzadapters installiert und leicht zugänglich sein.

2. Solar-Photovoltaik-Ladung

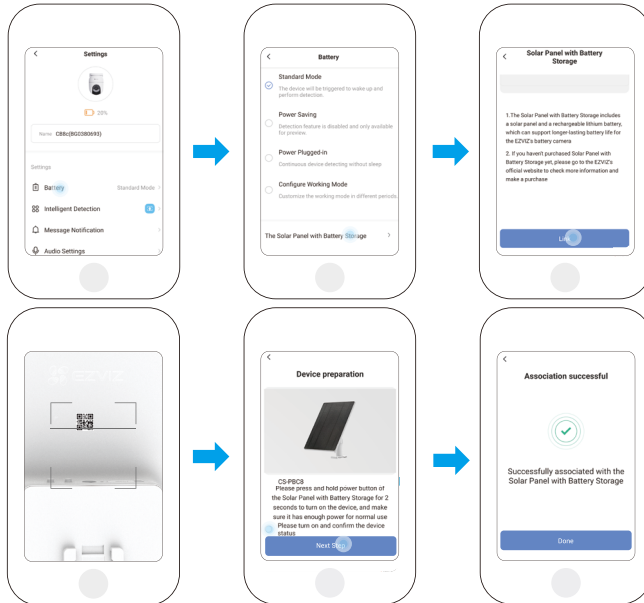
Platzieren Sie das Gerät in direktem Sonnenlicht, um Solarenergie automatisch in Strom umzuwandeln. Während des Ladevorgangs blinkt die LED-Betriebsanzeige entsprechend dem Batteriestatus.

- Wenn das Gerät ausgeschaltet ist, aber unter kontinuierlichem Sonnenlicht bleibt, kann das lautlose Laden aktiviert werden (es wird keine Anzeige angezeigt). Um den Ladestatus zu überprüfen, drücken Sie die ON/OFF-Taste kurz für 2 Sekunden oder schalten Sie das Gerät über das Laden mit dem Netzadapter ein.

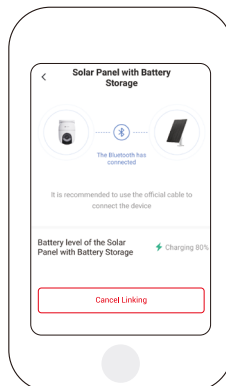
Fügen Sie das Gerät zur EZVIZ-App hinzu

- Dieses Gerät ist für EZVIZ-Batteriekameras konzipiert. Bevor Sie es hinzufügen, fügen Sie zuerst eine kompatible Batteriecamera zur EZVIZ-App hinzu. Weitere Informationen finden Sie im Benutzerhandbuch der entsprechenden Kamera.
- Weitere Informationen zu den kompatiblen Batteriecameras finden Sie auf der EZVIZ support.ezviz.com.
- Die App-Oberfläche kann sich aufgrund einer Versionsaktualisierung abweichen. Beziehen Sie sich immer auf die Oberfläche der App, die auf Ihrem Handy installiert ist.

1. Gehen Sie zur Vorschauseite der Batteriecamera und tippen Sie auf „Einstellungen -> Batterie -> Das Solarpanel mit Batteriespeicher“, um zur Seite Solarpanel mit Batteriespeicher zu gelangen.
2. Tippen Sie auf „Verbinden“ und scannen Sie den QR-Code des Geräts.
3. Tippen Sie auf „Nächster Schritt“, um die Bindung abzuschließen.



4. Tippen Sie auf „Einstellungen -> Batterie -> Das Solarpanel mit Batteriespeicher“, um den Batteriestand zu überprüfen oder die Geräteverknüpfung bei Bedarf zu löschen.



1. Montageort

1 Installationsortanforderungen

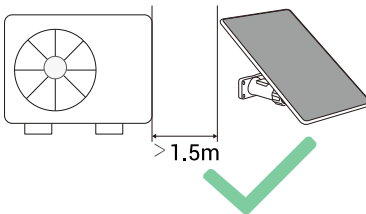
- Wählen Sie einen Ort mit ungehinderter Sonneneinstrahlung während des ganzen Tages, vermeiden Sie den Schatten von Bäumen, Gebäuden oder anderen Objekten.
- Halten Sie einen Abstand von höchstens 3 Metern (maximale Länge des Stromkabels am Gerät) zwischen dem Gerät und der Batteriekamera ein und stellen Sie sicher, dass das Kabel natürlich ohne Spannung liegt.
- Installieren Sie nicht in wassergefährdeten Bereichen oder in der Nähe von stark reflektierenden Oberflächen (z. B. innerhalb von 1 Meter von Glasvorhangfassaden), um Wasserschäden oder Störungen durch Lichtverschmutzung zu vermeiden.
- Halten Sie mindestens 1,5 Meter Abstand zu wärmeabgebenden Geräten (z. B. Außeneinheiten von Klimaanlage), um die Wärmeabgabe des Geräts nicht zu beeinträchtigen.



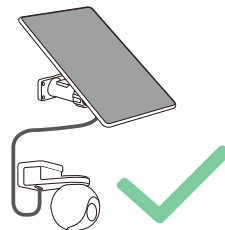
Vermeiden Sie
Schattenabdeckung durch
Gebäudevorsprünge



Nicht in wassergefährdeten
Bereichen installieren



Halten Sie mindestens
1,5 Meter Abstand von
wärmeabgebenden Geräten

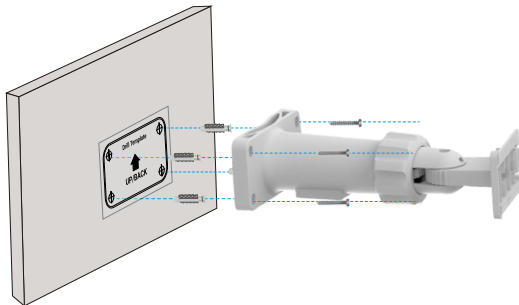


Sicherstellen, dass das
Kabel natürlich ohne
Spannung liegt

2. Montagehalterung installieren

Wandmontage

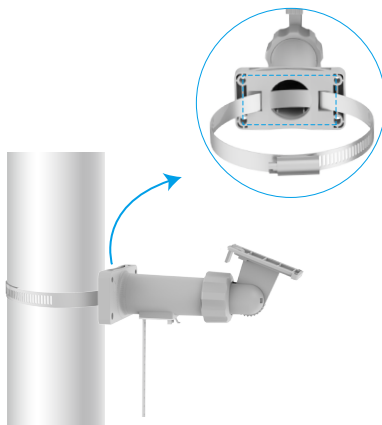
1. Bringen Sie die Bohrschablone an eine saubere und ebene Oberfläche an.
2. (Nur für die Zementwand/-decke) Wählen Sie eine saubere und flache Wand, bohren Sie Schraublöcher und setzen Sie Dübel ein.
3. Verwenden Sie Schrauben, um die Montagehalterung zu befestigen.



- i** Beim Bohren von Löchern für Spreizdübel achten Sie bitte darauf, dass der Durchmesser des Bohrkopfs 6 mm beträgt und die Bohrtiefe nicht weniger als 35 mm ist.

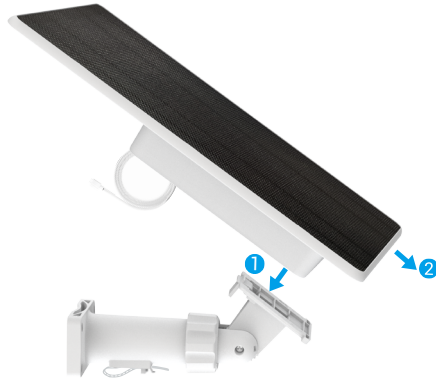
Mastmontage

Befestigen Sie die Halterung an einem Mast mit dem Ring (separat erhältlich).

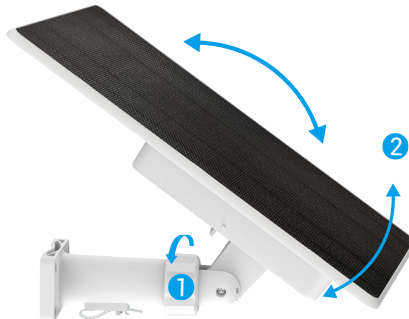


3. Gerät installieren

1. Richten Sie die Oberseite der Montagehalterung mit der Nut auf der Rückseite des Geräts aus, schieben Sie sie nach unten, bis Sie ein „Klicken“ hören, das anzeigt, dass das Gerät vollständig auf der Montagehalterung installiert ist.



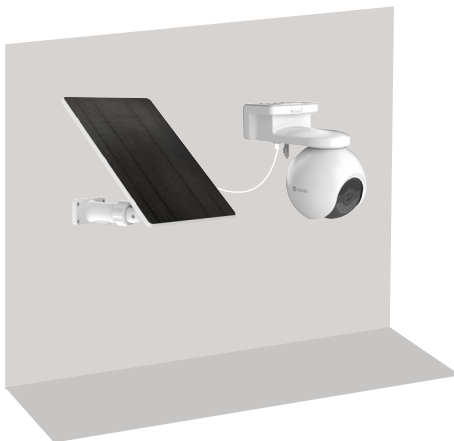
2. Lockern Sie das Zahnrad in der im Bild gezeigten Richtung, stellen Sie das Gerät ein und achten Sie darauf, dass es zur Sonne ausgerichtet ist. Nach der Einstellung bitte das Zahnrad festziehen, um ein Lockern zu verhindern.



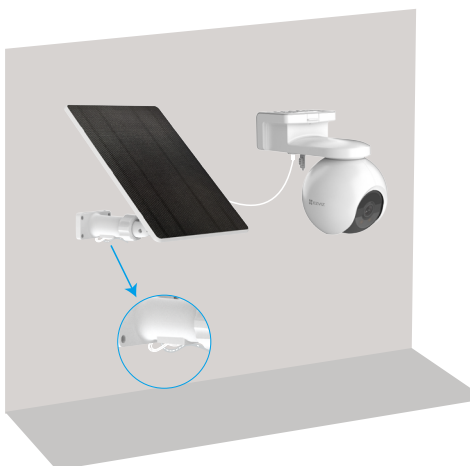
4. Verbinden Sie sich mit einer Batteriekamera

- **ACHTUNG:** Die vom Gerät erzeugte Strommenge wird durch die tatsächliche Umgebung, vor allem die Intensität der Sonneneinstrahlung und die Beleuchtungsdauer, beeinflusst. Wenn eine Batteriekamera bald keinen Strom mehr hat, beachten Sie bitte, dass dieses Gerät allein nicht gewährleisten kann, dass die Kamera weiterhin funktionsfähig bleibt.
- Um die Batterie der Kamerabatterie zu schützen, wird das Laden automatisch gestoppt, wenn die interne Batterie die sicheren Temperaturgrenzen überschreitet (beeinflusst durch Umgebungstemperatur, Sonnenintensität usw.).
- Reinigen Sie regelmäßig Staub und Schmutz von der Oberfläche des Solarmoduls, um eine verminderte Stromerzeugungseffizienz zu vermeiden.

1. Verbinden Sie das Ausgangsleistungskabel des Geräts mit dem Stromanschluss der Batteriekamera.



2. Wenn das Stromkabel zu lang ist, können die Kabelclips an der Montagehalterung zur Aufbewahrung verwendet werden.



• Für weitere detaillierte Informationen besuchen Sie bitte www.ezviz.com/de.

1. Wiederaufladbarer Lithium-Ionen-Batterie

- 1. Der Batterietyp des Geräts: Tragbare Batterie.
- 2. Der Akku dieses Geräts ist nicht herausnehmbar, was riskant ist, ihn zu entfernen.

Gefährliche Inhaltsstoffe (Chemische Bezeichnung)	CAS-Nummer.	Gewicht (%)
Nickel-Kobalt-Mangan-Lithium	346417-97-8	36,6 %
Graphit	7782-42-5	19,8 %
Acetylen schwarz	1333-86-4	0,9 %
Lithiumhexafluorophosphat	21324-40-3	2,0 %
Ethylencarbonat	96-49-1	2,0 %
Ethylmethylcarbonat	623-53-0	1,0 %
Dimethylcarbonat	616-38-6	6,8 %
Kupfer	7440-50-8	7,6 %
Aluminium	7429-90-5	3,5 %
Eisen	7439-89-6	17,3 %
Sonstiges	/	2,5 %

2. Informationen Für Private Haushalte

1. Getrennte Sammlung von Altgeräten: Elektrische und elektronische Geräte, die zu Abfall geworden sind, werden als Altgeräte bezeichnet. Besitzer von Altgeräten haben diese einer vom unsortierten Siedlungsabfall getrennten Entsorgung zuzuführen. Insbesondere gehören Abfallgeräte nicht in den Hausmüll, sondern in spezielle Sammel- und Rückgabesysteme.
2. Batterien und Akkus sowie Lampen: Besitzer von Altgeräten haben Altbatterien und Altakkus, die nicht vom Altgerät umschlossen sind, die zerstörungsfrei aus dem Altgerät entnommen werden können, im Regelfall vor der Abgabe an einer Erfassungsstelle vom Altgerät zu trennen. Dies gilt nicht, wenn Altgeräte unter Beteiligung einer öffentlichen Entsorgungseinrichtung zur Wiederverwendung vorbereitet werden.
3. Optionen für die Rückgabe von Altgeräten: Besitzer von Altgeräten aus privaten Haushalten können diese an die Sammelstellen der öffentlichen Entsorgungsträger oder an die von Herstellern oder Vertreibern im Sinne des ElektroG eingerichteten Rücknahmestellen kostenlos abgeben. Geschäfte mit einer Verkaufsfläche von mindestens 400 m² für elektrische und elektronische Geräte sowie Lebensmittelgeschäfte mit einer Gesamtverkaufsfläche von mindestens 800 m², die mehrmals im Jahr oder dauerhaft elektrische und elektronische Geräte anbieten und auf dem Markt verfügbar machen, sind verpflichtet, diese zurückzunehmen. Dies gilt auch im Falle der Verteilung mittels Fernkommunikationsmittel, wenn die Lager- und Versandflächen für elektrische und elektronische Geräte mindestens 400 m² betragen oder die Gesamtlager- und Versandflächen mindestens 800 m² betragen. Vertriebspartner haben die Rücknahme grundsätzlich durch geeignete Rückgabemöglichkeiten in angemessener Entfernung zum jeweiligen Endnutzer zu gewährleisten. Die Möglichkeit der kostenlosen Rückgabe von Altgeräten besteht für Verreiber, die verpflichtet sind, Altgeräte zurückzunehmen, unter anderem wenn ein neues ähnliches Gerät, das im Wesentlichen die gleichen Funktionen erfüllt, an einen Endnutzer geliefert wird.
4. Datenschutz-Hinweis: Abfallausrüstung enthält oft sensible persönliche Daten. Dies gilt insbesondere für Geräte der Informations- und Telekommunikationstechnologie wie Computer und Smartphones. Bitte beachten Sie in Ihrem eigenen Interesse, dass für das Löschen der Daten auf den zu entsorgenden Altgeräten jeder Endnutzer selbst verantwortlich ist.
5. Bedeutung des Symbols durchgestrichene Mülltonne: Das Symbol eines durchgestrichenen Müllcontainers, das regelmäßig auf elektrischen und elektronischen Geräten dargestellt wird, zeigt an, dass das jeweilige Gerät am Ende seiner Lebensdauer getrennt von unsortiertem kommunalem Abfall gesammelt werden soll.